

PRIROČNIK HAL E-BANK

DIREKTNE OBREMENITVE SEPA



Različica Hal E-Bank: 21.X.X.00

Vsebinski sklopi priročnika

Priročnik sestoji iz več vsebinskih sklopov. Pričujoči vsebinski sklop priročnika je na seznamu poudarjen. Vsebinski sklopi priročnika so na voljo na spletnem naslovu www.halcom.si/ebanka/pomoc.

1. PLAČEVANJE
2. ČEZMEJNA PLAČILA IN POSLOVANJE S TUJIMI VALUTAMI
3. ODDALJENO PODPISOVANJE
4. IMENIK
5. KVALIFICIRANO DIGITALNO POTRDILO ENA ZA VSE
6. PREGLEDI STANJA, PROMETA IN IZPISKOV
7. BANČNA OBVESTILA IN SPOROČILA BANKI
8. DODATNA ORODJA IN NASTAVITVE
9. IZMENJAVA DATOTEK
10. E-RAČUNI
- 11. DIREKTNE OBREMENITVE SEPA**
12. SDD UGOVORI IN SOGLASJA

Kazalo

Kaj je direktna obremenitev SEPA	4
Priprava nalogov SDD (direktne obremenitve SEPA)	5
Priprava paketov SDD	7
Preklic oz. razveljavitev že posredovanih nalogov SDD.....	8
Izvoz zavrženih nalogov SDD	10

Kaj je direktna obremenitev SEPA

Direktna obremenitev SEPA je standardiziran elektronski debetni plačilni instrument, pri katerem dolžnik poravnava **obveznosti** do upnika z neposredno **obremenitvijo plačnikovega (dolžnikovega) računa**. Obremenitev plačnikovega računa izvede banka plačnika na osnovi podatkov, ki jih upnik posreduje banki. Plačnik predhodno predloži upniku soglasje za pripravo naloga direktne obremenitve SEPA in posredovanje naloga na banko plačnika, na podlagi katerega banka plačnika nalog tudi izvrši. Direktna obremenitev SEPA je primerna predvsem **za podjetja** - upnike, ki periodično zbirajo več plačil različnih dolžnikov (npr. telekomunikacijska, komunalna podjetja), uporablja pa se tudi za enkratna plačila.

V sklopu priročnika **Direktna obremenitev SEPA** je predstavljena:

- priprava naloga SDD,
- priprava paketa SDD - uvoz,
- možnost preklica posredovanih SDD nalogov,
- možnost razveljavitve posredovanih SDD nalogov,
- možnost izvoza zavrnjenih nalogov SDD.

O ugovorih in soglasjih iz naslova SEPA direktnih obremenitev si lahko preberete v sklopu priročnika **SDD Ugovori in soglasja**.

Priprava nalogov SDD (direktne obremenitve SEPA)

Možnost priprave SDD nalogov je omogočena znotraj vrste poslovanja **Plačila v domovini (A)**.

Datoteka Pogled Komunikacija Orodja Pomoč

Plačila v domovini **A**

hal ebank

EBB LJUBLJANA D.O.O.
LJUBLJANA TRŽAŠKA 118

SI56 3300 0000 0000 088
EBB LJUBLJANA

POLJUBNO 01.01.2013 15.07.2013

Priprava nalogov SDD

Št. ozn. zapisov: 0/0
Seštevek: - / -

Datum bre...	V breme	Znesek	Valuta	Namen	Status	Referenca sogla...	Naša refe...	Str. referenca
--------------	---------	--------	--------	-------	--------	--------------------	--------------	----------------

Datoteka Pogled Komunikacija Orodja Pomoč

Plačila v domovini **1**

hal ebank

EBB LJUBLJANA D.O.O.

SI56 0201 0025 8361 794
EBB LJUBLJANA D.O.O.

01.01.2013 15.07.2013

Direktna obremenitev SEPA

Status: ID: 1778P2FAKLEKSN
Pripravljen: 16.07.2013 12:15:14
Prejet:

Prejemnik

IBAN: SI56 0201 0025 8361 794 BIC banke: LJBASD2K
Naziv: EBB LJUBLJANA D.O.O. **5a**
Naslov: LJUBLJANA
Kraj: TRŽAŠKA 118
Država: SLOVENIJA ID prejemnika: 00722212345678

3 **Objava za direktno obremenitev SEPA** Vrsta sheme: Core B2B

Ref. soglasja: Datum podpisa: 00.00.0000

Plačilo

Znesek: Datum plačila: 17.07.2013
EUR
Referenca prejemnika: Vrsta transakcije: RCUR - Ponavljajoč nalog
Namen plačila (140 znakov):
Strukturirana referenca: NRRC

5b **Plačnik**

IBAN: BIC banke:
Naziv:
Naslov:
Kraj:
Država: ID:

Komentar: obr. ver. 10

Pripravi: Podpisal: **6** Naziv: Pobrni: Izhod: Stran 1 od 2

4 Odpri (U/Iz)voz V paket Vnesi Bniš Predogled Načrni Drugo...

Pripravljen ... Št. ozn. zapisov: 0/0 Seštevek: - / -

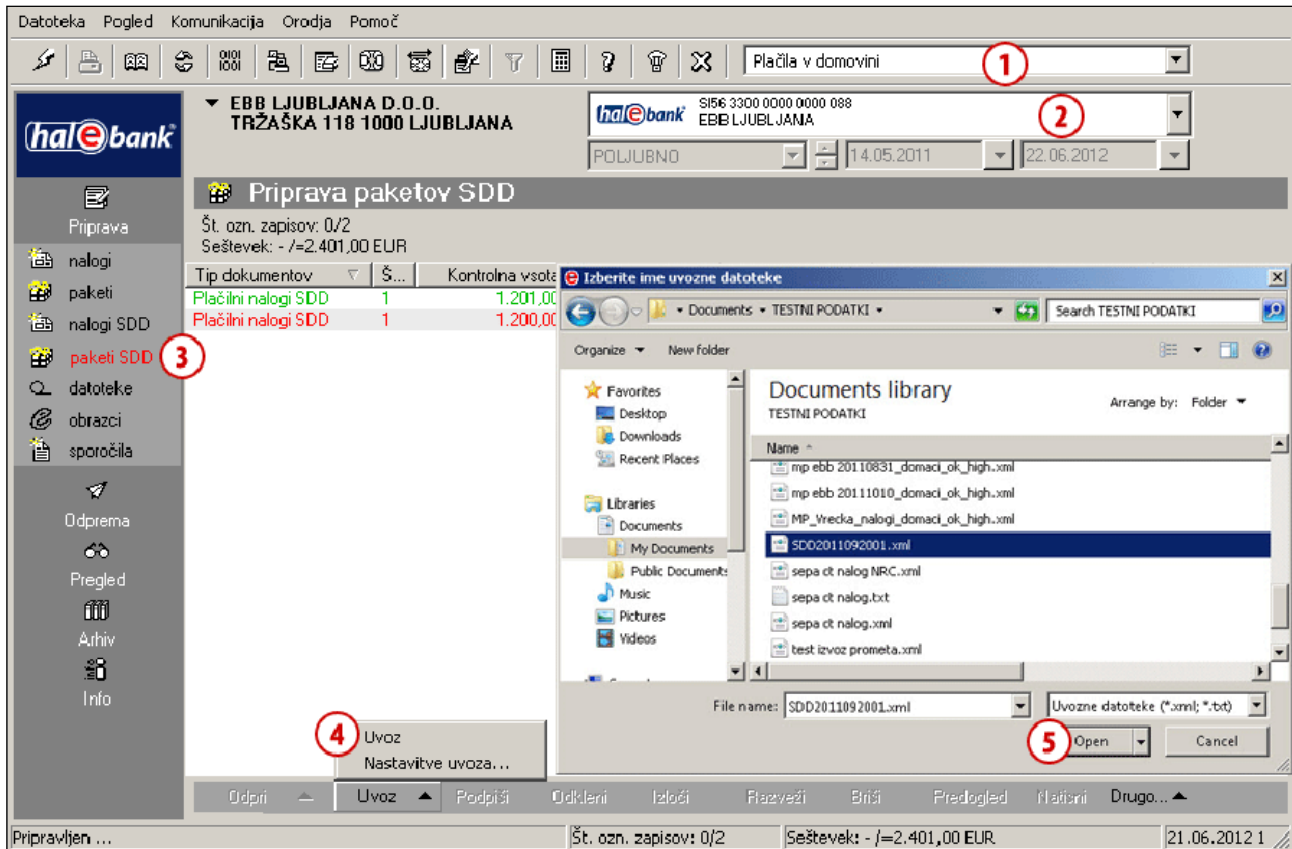
- 1 Izberite »Plačila v domovini«¹.
- 2 Izberite račun.
- 3 Vstopite v mapo **Priprava > nalogi SDD**.
- 4 Izberite ukaz **Vnesi**. Odpre se nalog **Direktna obremenitev SEPA**.
- 5 Podatki o prejemniku **(5a)** se samodejno napolnijo. (ID prejemnika si predhodno nastavite v menijski vrstici Orodja>Identifikator prejemnika SDD). Podatke plačnika vnesite ročno ali pa jih izberite iz imenika s klikom na znak »?«
- (5b)**. Vnesite tudi ostale podatke. Če boste poleg polja Referenca prejemnika izpolnili tudi polje Strukturirana referenca in izbrali SI ali RF referenco in vpisali dodatne podatke, potem plačnik ne bo prejel podatkov o namenu. *(Več o izpolnjevanju naloga, uporabi imenika in pošiljanju naloga v banko lahko preberete v sklopu **Plačevanje**).*
- 6 Vnos potrdite s klikom na gumb **Potrdi**. Pripravljen nalog posredujete v banko na način, opisan v sklopu **Plačevanje**.

Ostali postopki, kot so uvoz SDD nalogov, pregled prometa, izpiskov, delo v arhivu nalogov SDD, paketov itd., so smiselno opisani v preostalih sklopih priročnika na naslovu www.halcom.si/ebanka/pomoc.

¹ Če možnosti »Plačila v domovini« nimate v izboru, se obrnite na vašega skrbnika v banki.

Priprava paketov SDD

V mapi Priprava > paketi SDD lahko z ukazom Uvoz uvozite predhodno pripravljene pakete SDD. Uvoz je enak uvozu ostalih plačilnih nalogov (glej sklop Plačevanje).



- 1 Izberite vrsto poslovanja.
- 2 Izberite račun.
- 3 Vstopite v mapo Priprava > paketi SDD.
- 4 Izberite ukaz Uvoz > Uvoz.
- 5 V oknu »Izberite ime uvozne datoteke« izberite datoteko in kliknite Open (Odpri).

Preklic oz. razveljavitev že posredovanih nalogov SDD¹

Prejemnik sredstev ima možnost preklica oz. razveljavitve že posredovanega naloga SDD. Preklic lahko izvedete v mapi **Arhiv > nalogi SDD** in sicer le za naloge s statusom POSLAN in V POSTOPKU, razveljavitev pa za naloge s statusom IZVRŠEN. Preklic/razveljavitev lahko izvedete na dva načina, v odvisnosti od tega, kako je bil osnovni nalog SDD pripravljen.

Ročni preklic/razveljavitev

Vse naloge SDD lahko prekličete/razveljavite z ročno z izbiro posameznih nalogov SDD (prek orodne vrstice z izbiro ukaza **Razveljavi**).

The screenshot shows the 'Arhiv nalogov SDD' page in the halebank system. The table below contains the data visible in the interface:

Datum breme...	V breme	Znesek	Valuta	Namen	Status	Referenca sogla...	Naša r...	Partnerjev račun	Datum na
.. 30.05.2012	DARJA...	=7.300,00	EUR	OBVEZ...	V PREKLICU	22-34567/en	S105 1...	S156 3300 30...	23.04.201
.. 11.06.2012	BECERA	=1.250,00	EUR	OBV MAJ	POS LAN	2305 Jlj	S105 1...	S156 0201 30...	08.06.201
.. 26.04.2012	FIZICNA...	=86,24	EUR	OBVEZ...	POS LAN	OB33-45678/zav	S105 1...	S156 3500 10...	21.02.201
.. 17.04.2012	A RUIS	=25,00	EUR	IRIV	RAZVELJAVIJA	1234	S105 1...	S156 0201 30...	14.12.201
.. 09.02.2012	A3ANKA...	=5.000,00	EUR	OBV NOV	IZVRŠEN	assd234	S100 1...	S156 0100 30...	27.11.201
.. 06.02.2012	A3ANKA...	=5.000,00	EUR	OBV NOV	IZVRŠEN	assd234	S100 1...	S156 0100 30...	06.02.201
.. 09.11.2011	A3ANKA...	=5.000,00	EUR	OBV NOV	IZVRŠEN	assd234	S100 1...	S156 0100 30...	08.11.201

- 1 Izberite »Plačila v domovini«.
- 2 Izberite račun.
- 3 Vstopite v mapo **Arhiv > nalogi SDD**.
- 4 Izberite nalog SDD, ki ga želite preklicati oz. razveljaviti.
- 5 Izberite ukaz **Razveljavi**. V odvisnosti od statusa naloga SDD se odpre okno za Preklic (5a) (status POSLAN) ali Razveljavi (status IZVRŠEN).
- 6 Izberite razlog preklica oz. razveljavitve.

¹ Če možnosti »Razveljavi« in »Drugo« nimate, morda vaša banka ne podpira te funkcionalnosti. Za dodatne informacije se obrnite na vašo banko.

Nadaljnji postopek je enak preklicu plačilnega naloga, ki je opisan v sklopu **Plačevanje**.

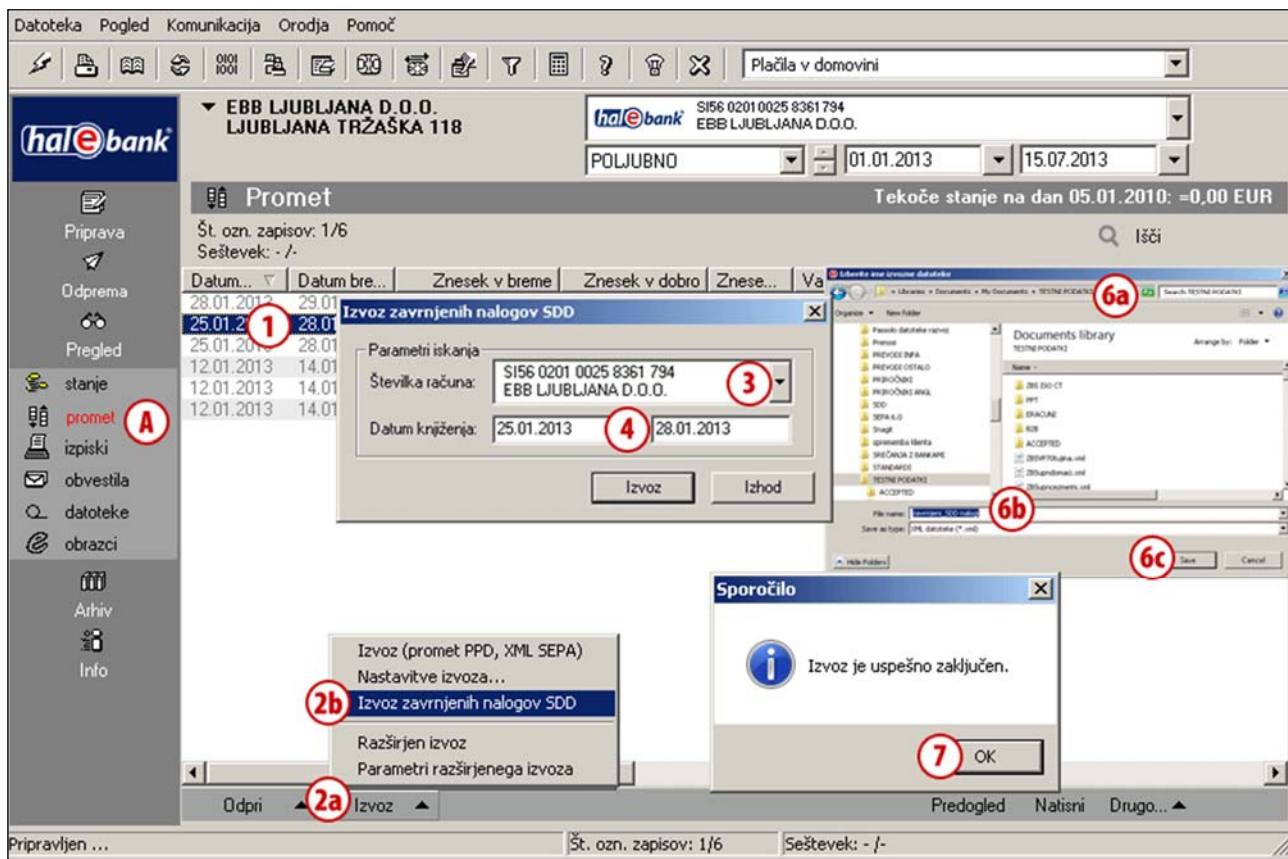
Uvoz preklicev/razveljavitev nalogov SDD

Naloga SDD, ki so bili uvoženi iz pripravljene datoteke (v pain 008 strukturi, ne pa ročno pripravljene ali podvojeni iz arhiva), lahko prekličete/razveljavite z uvozom datoteke (v pain 007 strukturi) s pripravljenimi zapisi za preklic/razveljavitev nalogov SDD (prek orodne vrstice z izbiro ukaza **Drugo**).

- 1 Izberite »Plačila v domovini«.
- 2 Izberite račun.
- 3 Vstopite v mapo **Arhiv** > **nalogi SDD**.
- 4 Izberite ukaz **Drugo** in izberite zelen ukaz za uvoz preklicev/razveljavitev.
- 5 V oknu »Izberite ime uvozne datoteke« poiščite in izberite datoteko in kliknite **Open (Odpri)**.
- 6 Program po uvozu v bazi podatkov preveri ali se podatki uvoženega naloga SDD in preklica/razveljavitve ujemajo in dodatno preveri zapise. Izpiše se obvestilo o pravilnosti pripravljenih zahtevkov. Izberite ukaz **Pošlji**. Nadaljujte z vpisom kode PIN in dokončajte postopek, ki se izvede po osveževanju podatkov. V primeru, da program po uvozu preklicev/razveljavitev javi napako, popravite podatke v uvozni datoteki in postopek uvoza ponovite.

Izvoz zavrtnjenih nalogov SDD

Nalogi SDD so na strežniku banke ali v sami banki lahko iz določenih razlogov zavrtnjeni. Izvoz takih nalogov je možen iz mape **Pregled > Promet (A)**.



- 1 Označite katerokoli prometno postavko, da aktivirate spodnjo menijsko vrstico.
- 2 Kliknite na **Izvoz (2a) > Izvoz zavrtnjenih nalogov SDD (2b)**.
- 3 V oknu, ki se odpre, z drsnikom izberite račun, iz katerega želite zavrtnjene naloge SDD izvoziti.
- 4 Datum knjiženja je privzeto nastavljen na predhodni datum. Datum lahko poljubno spremenite. Datum knjiženja predstavlja datum, ko so bili nalogi SDD zavrtnjeni in vam je banka posredovala informacijo o zavrtnitvi. Izvoz zavrtnjenih nalogov SDD za tekoči dan lahko večkrat ponovite, vendar pa bodo vedno prikazani vsi nalogi s tem datumom (ne samo na novo prevzeti zavrtnjeni nalogi SDD).
- 5 Izvoz potrdite z klikom na **Izvozi**.
- 6 V oknu, ki se odpre, določite lokacijo (6a) in ime datoteke (6b), v katero naj se shranijo izvoženi podatki in podatke shranite (6c).
- 7 Izpiše se obvestilo o uspešnosti izvoza. Obvestilo zaprite.