

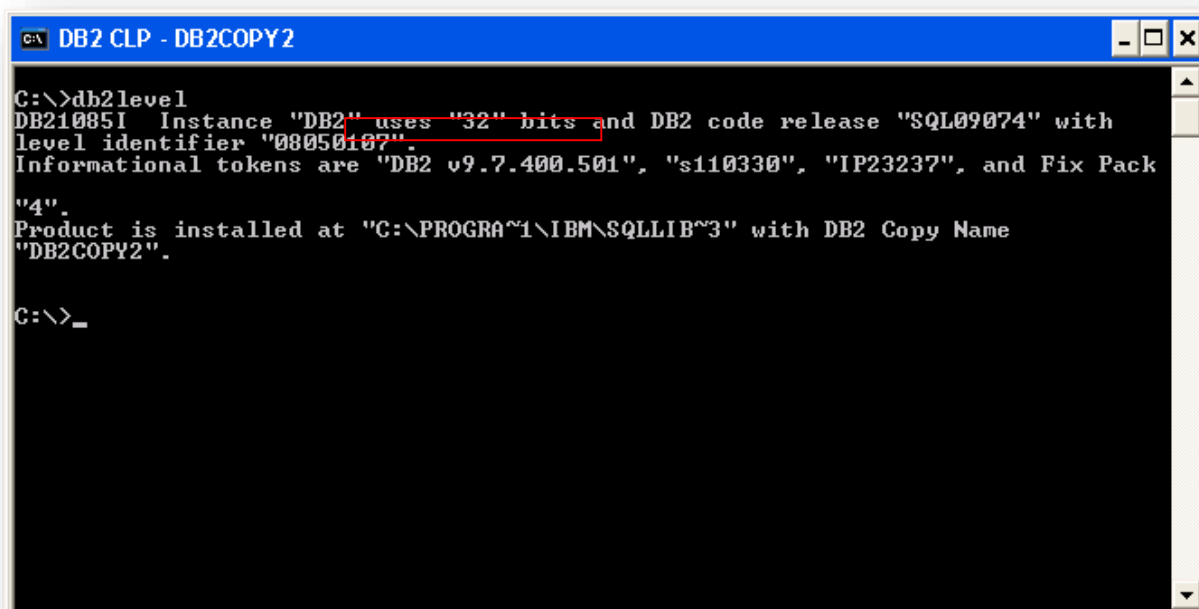
Večuporabniška različica Hal E-Bank/Corporate deluje na način odjemalec/strežnik in zato potrebuje skupno zbirko podatkov, običajno nameščeno na posebnem, zmogljivejšem računalniku, ki ima vlogo strežnika. Nanj je potrebno namestiti programsko opremo strežnika podatkovne zbirke IBM DB2 UDB Universal Database Express Edition, na delovne postaje - odjemalce pa IBM DB2 klienta ter programsko opremo Hal E-Bank. Vso programsko opremo ter medsebojne povezave je potrebno ustrezno konfigurirati. To delo mora opraviti za to usposobljena oseba.

Dodatnega klienta si lahko namestite sami, s pomočjo spodnjih navodil.

Vso programsko opremo, ki jo potrebujete za namestitev Hal E-Bank/Corporate na dodatni računalnik, najdete na sistemskem odložišču.

Preden pričnete z namestitvijo, prosimo preverite katero različico baze imate nameščeno na strežniku.

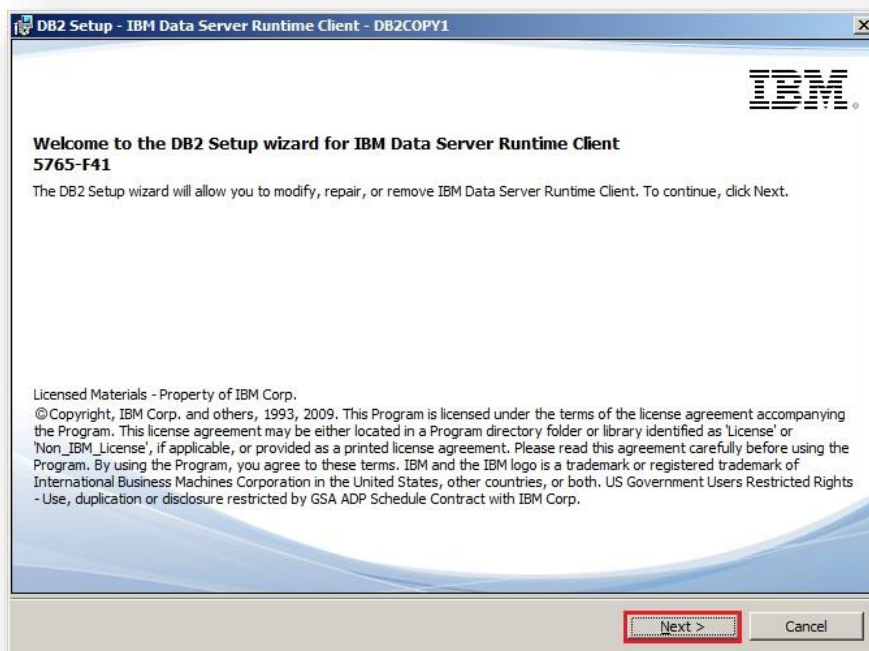
Na strežniku zažene ukazno okno IBM DB2 in z ukazom »db2level« preverite različico.



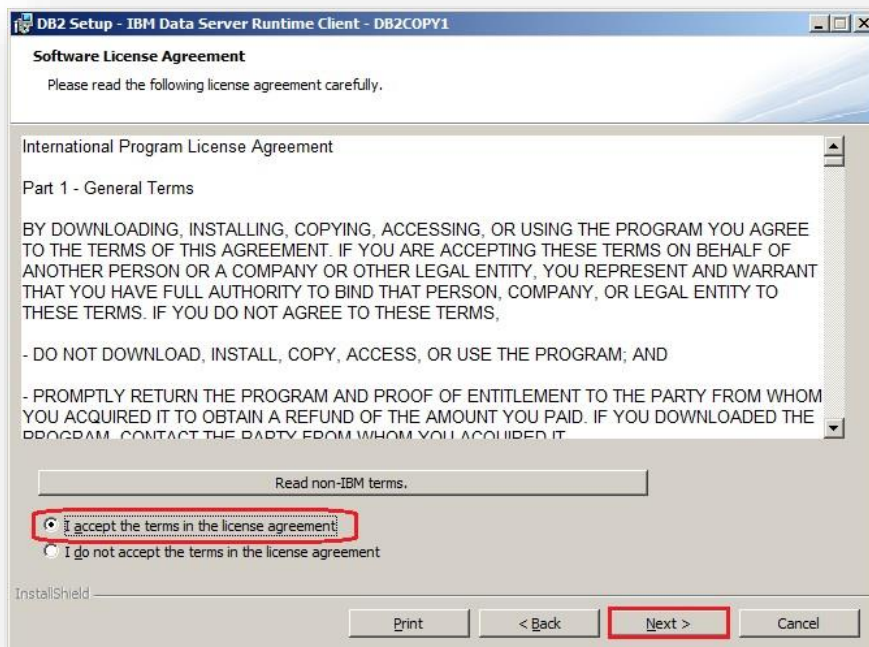
```
C:\>db2level
DB21085I  Instance "DB2" uses "32" bits and DB2 code release "SQL09074" with
level identifier "08050107".
Informational tokens are "DB2 v9.7.400.501", "s110330", "IP23237", and Fix Pack
"4".
Product is installed at "C:\PROGRA~1\IBM\SQLLIB~3" with DB2 Copy Name
"DB2COPY2".

C:\>_
```

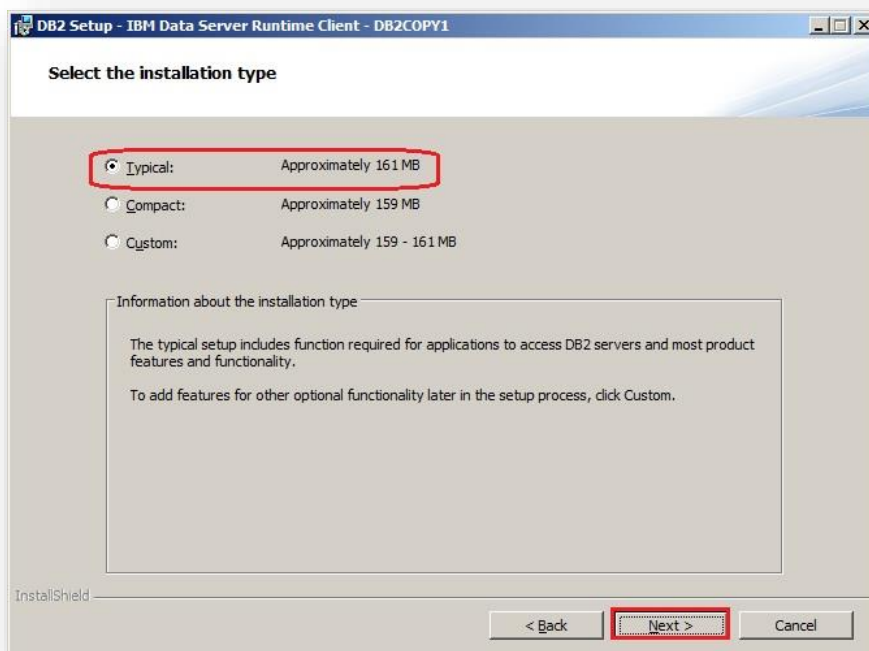
- 1 Zaženete namestitveno datoteko IBM DB2 klienta in kliknete gumb Next.



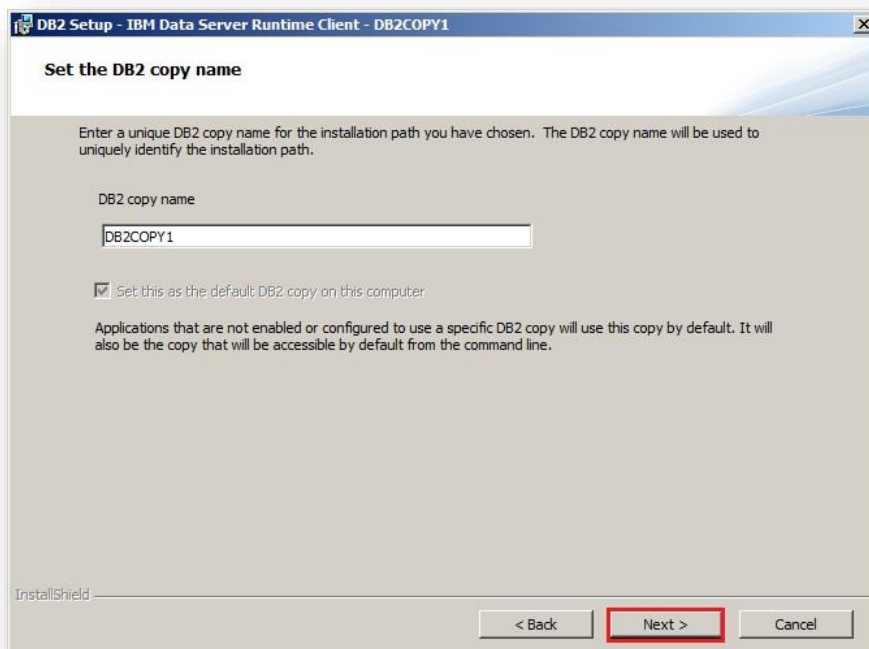
- 2 Na naslednjem koraku sprejmite prebrane pogoje licenčne pogodbe in potrdite izbiro z Next.



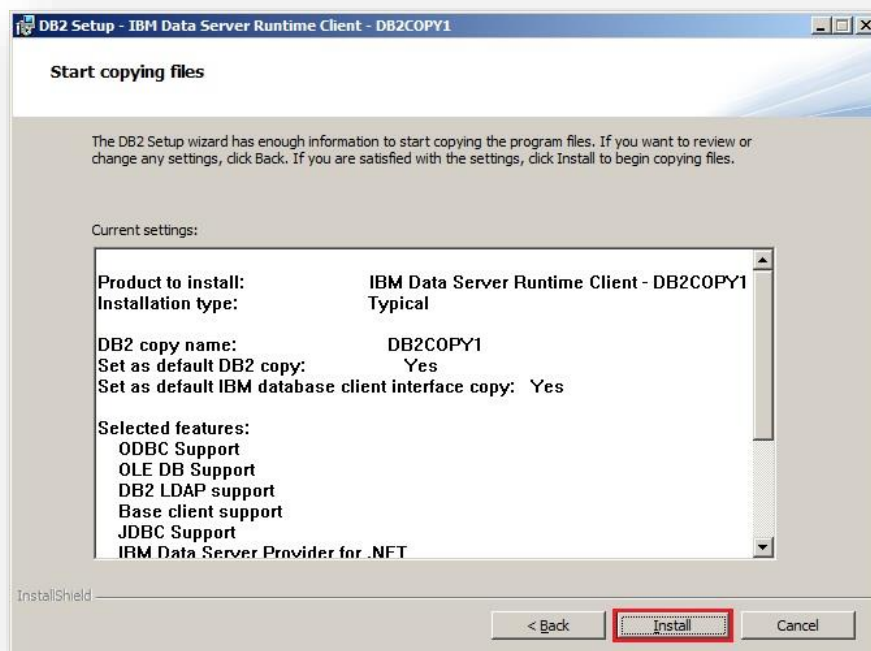
3 Kot tip namestitve izberite »Typical« in potrdite izbiro z **Next**.



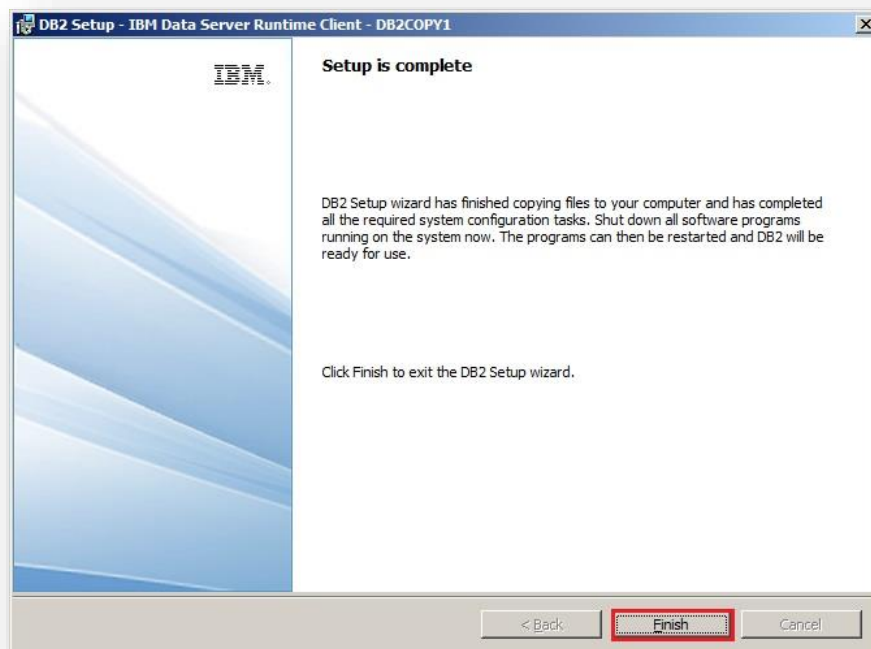
4 Potrdite prednastavljene nastavitve z gumbom **Next**.



5 Namestitev pričnete s klikom na gumb Install.

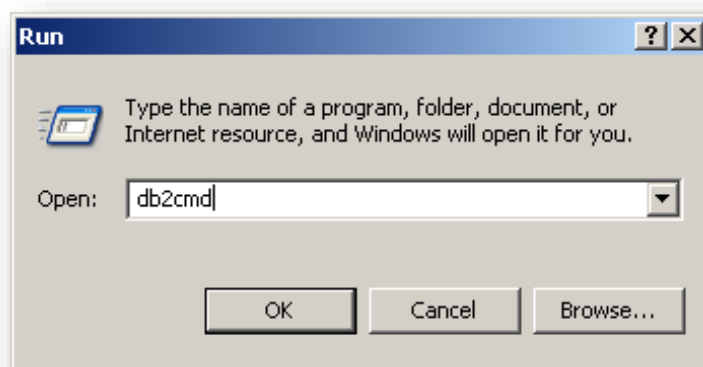


6 Namestitev je uspešno zaključena. S klikom na gumb Finish zapustite okno.

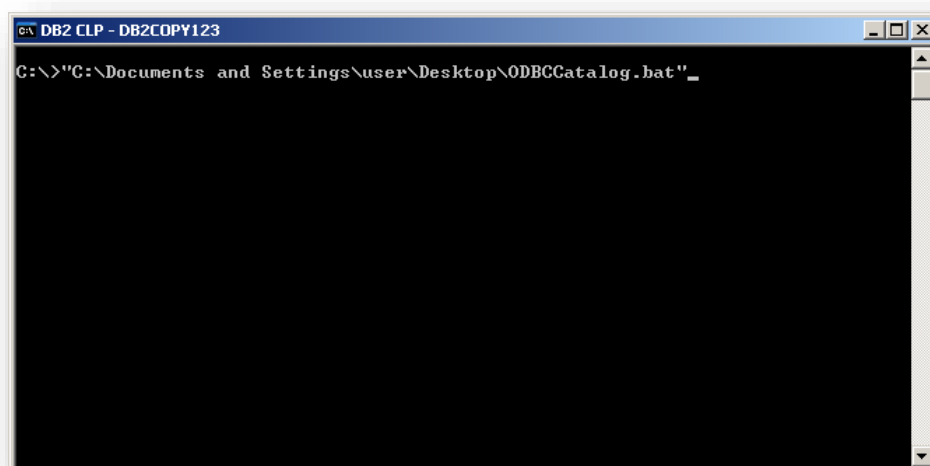


Po namestitvi vse potrebne DB2 programske opreme na vsakem od klientov moramo nastaviti parametre povezave z baznim strežnikom.

- 7** V naslednjem oknu zaženite ukazno okno in vanj vpišite ukaz "db2cmd".



- 8** Preko okna, ki se vam bo odprlo, zaženete ODBCatalog.bat skripto oz. vanj prekopirate vsebino omenjene skripte.



Vsebina skripte:

```
echo Copyright: Halcom d.d. 2013
echo Namen: kreiranje ODBC povezave
echo Datoteka: ODBCCatalog.bat

::ime ali IP strežnika kjer je nameščen DB2
set SrvNameIP=strežnik

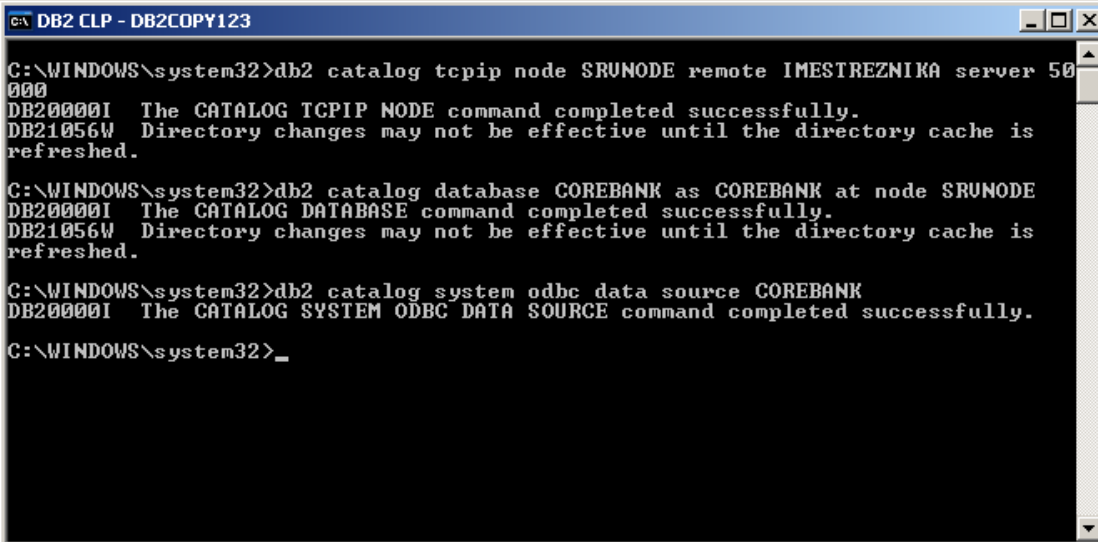
::Ime baze
SET DBName=COREBANK

::Alias baze - ce imamo na vec strežnikih baze z istim imenom moramo določiti enolichen
alias za bazo
SET DBAlias=COREBANK

::Ime vozlišča (max 8 alfanumericnih znakov), za vec baz na istem strežniku se lahko
uporabi isto vozlišče
SET NodeName=SRVNODE

:::::::::::::::::::::::::::::::::NE SPREMINJAJ:::::::::::::::::::::::::::::::::
db2set db2country=386
db2set db2codepage=1250
db2cmd /c /w /i /t db2 catalog tcpip node %NodeName% remote %SrvNameIP% server
50000
db2cmd /c /w /i /t db2 catalog database %DBName% as %DBAlias% at node %NodeName%
db2cmd /c /w /i /t db2 catalog system odbc data source %DBAlias%
pause
```

Rezultat:



```
DB2 CLP - DB2COPY123
C:\WINDOWS\system32>db2 catalog tcpip node SRUNODE remote IMESTREZNIKA server 50000
DB20000I The CATALOG TCPIP NODE command completed successfully.
DB21056W Directory changes may not be effective until the directory cache is
refreshed.
C:\WINDOWS\system32>db2 catalog database COREBANK as COREBANK at node SRUNODE
DB20000I The CATALOG DATABASE command completed successfully.
DB21056W Directory changes may not be effective until the directory cache is
refreshed.
C:\WINDOWS\system32>db2 catalog system odbc data source COREBANK
DB20000I The CATALOG SYSTEM ODBC DATA SOURCE command completed successfully.
C:\WINDOWS\system32>_
```

Preostane samo še namestitev Hal E-Bank klienta, za katerega najdete navodila na povezavi [Navodila za Namestitev Hal E-Bank](#).